

# 新型コロナウイルス対策について

政府より4月16日、全国に緊急事態宣言が拡大されました。寝屋川市の対応フェーズは「フェーズ5」。国の給付金は中小企業200万円、個人事業主100万円（前年収入50%以下）、及び1人一律10万円が決まりましたが、受け取り等今後の動きについては政府・自治体からの発信の確認をお願いします。（参考：政府系URL）

経済産業省 <https://www.meti.go.jp/covid-19/index.html>  
総務省 [https://www.soumu.go.jp/menu\\_seisaku/gyomuukanri\\_sonota/covid-19/](https://www.soumu.go.jp/menu_seisaku/gyomuukanri_sonota/covid-19/)

## 1. 予防のための知識

### ① ウイルスは細菌とは違う

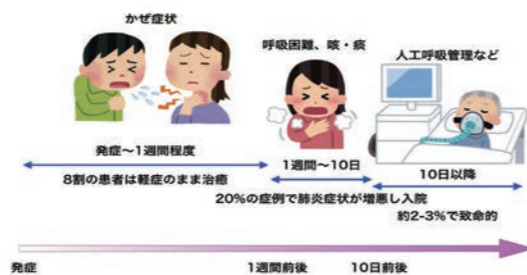
細菌はヒトと同じように細胞を持つ微生物で栄養があれば単独で細胞分裂を行い、また自力で水中や空気中を移動できます。一方、**ウイルスは細菌と違い自分で細胞を持たない微生物**で、他の生物の細胞に入り込んで増殖します。ヒトの体にウイルスが侵入すると細胞の中で自分のコピーを作り、大量に複製されると細胞を破壊して飛び出し、また別の細胞に入り込むことでウイルスは増殖していきます。この時、生物の体液（鼻水、つば）を利用して空気から体を保護し、他の生物へ侵入します。ウイルスは体液と一緒に細胞の外に出ないと生きられないので**飛沫感染、接触感染を防ぐことが大切**です。

	ウイルス	細菌
大きさ	約 100nm	約 5,000nm
細胞	自分でもたない	もつ
感染	ヒトの細胞に侵入	ヒトの細胞に取付く
増殖	細胞内でコピー・複製（消耗させて細胞を殺す）	ヒト等を栄養に自己分裂（毒素を出す）
媒介	飛沫（つば・鼻水）中	食品・水でも

### ② 発症が遅くじわじわと増える新型コロナウイルス

インフルエンザは感染すると1～2日でウイルスが一気に増えるので体が異常を感知しやすく、すぐに症状として表れ体の中で比較的早く抗体反応（ウイルスを排除する細胞）が起こりますが、新型コロナウイルスは増殖ペースが遅く（潜伏期間が長い）感染しても症状として表れにくく抗体反応も遅くなり発見が遅れがちになります。また症状も比較的長い間表れます。

る細胞）が起こりますが、新型コロナウイルスは増殖ペースが遅く（潜伏期間が長い）感染しても症状として表れにくく抗体反応も遅くなり発見が遅れがちになります。また症状も比較的長い間表れます。



（厚生労働省 新型コロナウイルス感染症（COVID-19）診療の手引き:典型的な経過）

「じわじわ」と体の中で増え続け、**2～3週間にわたってウイルスが残り続ける**傾向にあります。

## 2. 物理と化学の力で感染を予防しましょう



**物理**：ウイルスはあらゆる飛沫を利用して感染しますので、マスクは必ず鼻から覆いましょう。（喫煙中など）マスクをあごにずらしたまま会話をするのは絶対に避けましょう。



**化学**：ウイルスを守っている体液に含まれる油膜は石鹸やエタノールで剥がれるため、しっかりと手を洗いましょう。帰宅後は、できるだけ早めに、洗顔、うがい、入浴等で感染予防に努めましょう。

### ■寝屋川市 新型コロナ受診相談センター

TEL : 072-829-8455 FAX : 072-838-1152  
37.5℃の熱が4日続く方はお電話ください。  
（高齢者・妊婦・基礎疾患を持つ方は2日程度）

### ■事業助成等の制度のお問い合わせ

持続化給付金（中小企業庁 金融・給付金相談窓口）  
TEL : 0570-78-3183  
雇用調整助成金（相談コールセンター）  
TEL : 0120-60-3999  
個人向け緊急小口資金（寝屋川市社会福祉協議会）  
TEL : 072-812-2040

### 久野 すが子（ひさの すがこ）プロフィール

1965年大阪市生まれ 大阪府立北野高等学校 京都府立大学 卒業  
パナソニック株式会社入社 半導体部門企画  
パナソニックグループ労働組合連合会 中央執行委員  
パナソニック株式会社 IS社にて新規事業のマーケティングを担当  
2019年4月 寝屋川市議会議員初当選  
連合・電機連合・パナソニックグループ労連組織内議員

### ひさのすがこ後援会加入者募集中（会費無料）

連絡先：TEL 090-2554-3185（久野携帯）  
sugako55@yc4.so-net.ne.jp

広報ボランティア募集中！



4 ホームページ開設します(^^) URL : hisano-sugako.com

### 主な活動・行事の記録（1月～3月）

- 1月・経産省調査会賀詞交歓会
  - ・北大阪商工会議所新年賀会
  - ・枚方自治労旗開き、JAM 旗開き
  - ・松愛会寝屋川支部新年の集い
  - ・消防出初式・成人式
  - ・電機北河内市政相談会（パナソニック LS社）
  - ・電機北河内市政相談会（パナソニック CNS社）
  - ・市立神田幼稚園ありがとうの会
  - ・COP2 5報告（京都）
  - ・寝屋川工業会創立30周年
- 2月・電機連合大阪議員団会議
  - ・電機連合総会（東京）
  - ・PGU 北河内議員団研修（鹿児島）
  - ・PGU 地区連報告会
  - ・電機北河内市政相談会（パナソニック IS社）
- 3月・松愛会寝屋川支部 せせらぎ公園のつつじの植樹（以降、新型コロナウイルスにて行事等 中止・延期）

# 久野 すが子

寝屋川市議会議員 無所属



「みんなが主役」の街づくり  
ねやがわ

活動ニュース

【発行】ひさのすがこ後援会【発行責任者】小林佑介

寝屋川市御幸西町 25-14-301 TEL : 090-2554-3185 メールアドレス : sugako55@yc4.so-net.ne.jp

## ソーシャル・ディスタンスを意識し日々活動

新型コロナウイルス対策は最終ページに掲載

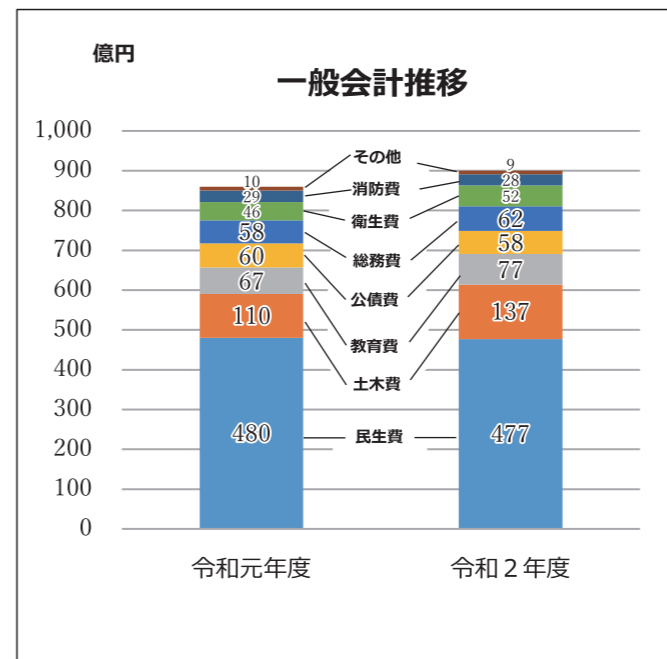
こんにちは。市議会議員久野すが子です。議員となり1年が経ちました。今は新型コロナウイルスという見えない感染症との闘いであり、規制・自粛の毎日で、議員としても直接できることは限られており無力さを感じているところです。そんな中、2年目を迎え皆さまと様々な形で会話を通じた活動を推進してまいりたいと考えております。新型コロナウイルスへの政府や自治体での対策も検討が進んでおりますが、まずは一人ひとりが正しく行動する事がもとめられており、最終ページに予防方法について掲載させて頂きましたので、是非チェックをお願いします。



<写真は市役所議会棟前の桜道>  
※ソーシャル・ディスタンス: 社会的距離と訳し人との間に距離をとるという意味

## 寝屋川市議会で「初」修正予算案を提出し可決しました

令和2年3月議会定例会（2月25日～3月23日）について報告します。3月議会では主に令和2年度当初予算の審議をいたしました。



総額 1,606億9,510万円  
内) 一般会計予算額 899億円8,710万円

予算決算常任委員会において、修正予算案を所属会派（ねやがわ未来議員団）より提出し本会議にて過半数で可決しました。修正案の提出は市議会初めての事です。修正内容は、窓口業務の制服代の令和3年度採用分290万円の減額。令和2年度4月にスタートする窓口改革についてはその効果等を慎重に見極める必要があり、今後の職員の働き方改革を含めた人件費の考え方に深く関わる内容と判断し修正案の提出に至りました。

## 令和2年3月議会報告

日程：2月25日（火）～3月23日（月）の28日間



○市長  
令和2年度市政運営方針  
○議案 31件  
(うち委員会付託30件)  
・教育委員会教育長の任命  
1件

○各常任委員会  
総務都市創造 付託8件(+予算)  
健康福祉 付託9件(+予算)  
文教環境 付託2件(+予算)  
○意見書 1件  
中高年のひきこもりに対する実効性のある支援と対策を求める  
意見書  
○会派代表質問 各会派1名(計4名)

### 【主な審議内容】

#### 1. 子どもを受動喫煙から守る条例

##### 寝屋川市子どもの健やかな成長のための受動喫煙防止条例

子どもの健康を受動喫煙の悪影響から保護するよう、いかなる場所においても（路上・自動車内・家庭内等）子どもの周囲での喫煙をしないよう定める。啓発として市内4駅前等に喫煙禁止区域を設け違反するものに対し1,000円の罰金が科せられる。（令和2年10月より実施）

#### 2. 令和2年度 当初予算審議

当年度予算はネヤガワ式予算スケールという指標を用い「投資的予算」「福祉的予算」「補足的予算」に分類し点数をつけるとともに多くの事業見直しによる予算案が提案され各常任委員会にて詳細にわたり論議し議決。

##### <安心・安全な街>

###### ① 救助用資材の配備

南海トラフ巨大地震等に備え災害救助のための機材を小中学校へ計画的に配備する

###### ② 空き家の流通活性化推進

空き家リノベーション設計、リフォーム補助など

###### ③ 住宅の耐震化率の向上への施策

建物耐震診断、木造住宅耐震設計、改修への補助

###### ④ ブロック塀等撤去補助

通学路等の安全確保のため、撤去へ補助を行う（今年度が最終予定）

##### <教育と文化の街>

###### ① 寝屋川方式推進事業

「考える力」を生むディベート教育開始、「探求型授業」を学ぶため秋田県への教職員派遣等

###### ② 中学校屋内運動場エアコン設置

避難所機能の役割と通常活用を鑑み11校に設置

#### ③ 小中一貫校の設置

第四中学校区へ令和5年度開校を目指して基本設計・実施設計など

#### ④ 留守家庭児童会の体制拡充

長期休暇中の受入れ開始時刻8:00→7:30へ

##### <健全な暮らしの街>

###### ① 子どもの受動喫煙防止

喫煙禁止区域の啓発活動、看板設置  
小学4年生へのコチニン検査（希望者）

###### ② 糖尿病性腎症などの重症化予防

生活習慣病の保健指導（適塩指導他）二次検査を実施、大学等との共同研究実施

###### ③ がん検診の推進・特定健康診断実施

乳がん検診の受診率向上取組み、個別肺がん検診実施。国民健康保険新規加入者へ特定検診受講啓発、セット検診時にフレイル予防筋肉測定など

###### ④ 生活保護適正化・自立支援

被保護者健康管理をデータに基づく予防策実施等

##### <魅力ある私たちの街>

###### ① (仮称) ねやがわ乗合いワゴン実証事業

3地区で平日9:30-17:00運行実施 **課題有**  
第三の公共交通機関になりうるか実験導入中

###### ② 市役所窓口改革

窓口でのサービス向上（おもてなし）、 **課題有**  
開庁時間8時～20時、土曜日開庁など

###### ③ 黒原旭町公園整備

同公園の隣接地0.2ヘクタールを購入し拡大、地域の防災機能向上を図る

###### ④ 図書館図書の配送事業

予約本についての郵便局やシティステーションでの受け渡しをスタート

##### (寝屋川市議会だより5月号に会派代表質問掲載)

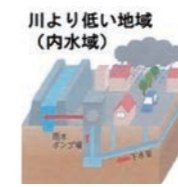
「ねやがわ未来議員団」記事をP4-P6掲載。  
議会広報委員として久野が執筆しています。ご覧下さい。

## ワガヤネヤガワ まちづくり報告（活動&委員会報告など）

### <特集> 治水対策について

寝屋川市は内水域の地域が広がり、大雨が降ると、山側からの雨水が低い方へ流れ、たびたび浸水してきました。

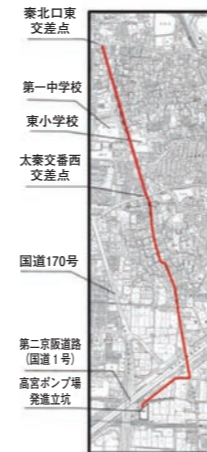
寝屋川市では、国からの交付金等の連携を含め治水対策を進めています。主な対策の進捗を確認してきましたので報告します。なお現在は短時間で50mm程度の雨であれば床下浸水はしないという状況までできています。



\*\*\*\*\*

### 1. 高宮ポンプ場整備事業\*建設中\* (秦高宮雨水幹線)

総事業費89億円（2分の1は国の社会資本整備交付金）平成28年にスタートした本事業。雨水幹線は下の地図のように秦北口東交差点から高宮ポンプ場（楠根小学校付近讀良川）までの1,811mの地下シールド掘進は平成31年に計画通り完了しています😊



ポンプ場の整備は、令和3年完成を目標に進めており、現在は立坑を掘り続けている状況です。（写真）このポンプ場が完成すると山側からの雨水を幹線でせきとめ、毎秒10トンの雨水を讀良川へ流すことができ、市民の安心安全な暮らしを守ります。（特に萱島周辺の浸水対策効果）令和2年度予算19億円。



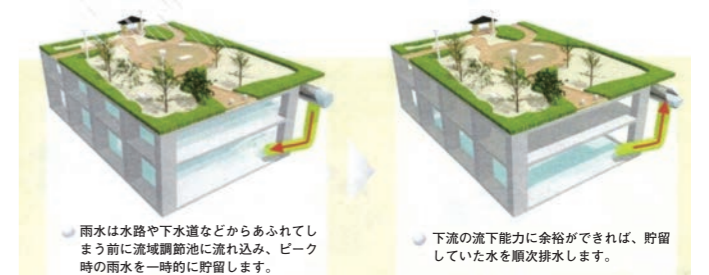
ポンプ場の完成イメージ（外観）

### 2. 御幸西調節池の役割

御幸公園の地下の御幸西調節池は寝屋川市2番目の府営調整池で平成12年に完成しました。大雨が降ると、公園の地下にある大きな貯水槽（20,000m<sup>3</sup>：25mプールの75倍）に一時的に貯水し



浸水被害から守ります。寝屋川市西部地区（寝屋川市約21%）の浸水を軽減します。中に入りましたがとても迫力のある地下空間が広がっていました。（寝屋川市最初の府営調節池は香里西之町8,000m<sup>3</sup>）



### 3. 深谷調節池の役割

京阪香里園駅の北東300mに位置し、枚方市の丘陵地等の雨水を処理しています（平成2年度完成、5,200m<sup>3</sup>）。香里園駅周辺の浸水対策を担います。配水経路は枚方市公共下水道である、深谷雨水幹線を通り、深谷排水機場にて淀川へ配水されます。現在長寿命化への改良工事が行われています。（令和2年予算16百万円）



### 4. 小中学校校庭貯留完成予定（26校）

市内の26小中学校の内水域内の校庭の浸透貯留工事を事業として計画しこの春26校目の田井小学校が完成。浸水対策に寄与している。計画していた学校はすべて完成し、令和2年度予算にて、次は池田1号公園（ABC公園）の浸水貯留実施設計にとりかかる。

\*\*\*\*\*  
様々な雨水対策で浸水被害は減る傾向。家庭で簡単にできる対策として**家にあるバケツを、大雨時に庭・ベランダに出し、雨水を貯める**だけでも対策になります。ぜひ実行してみてください。（10ℓ×10万世帯=1,000㎡の貯水）